

## Jednodniówka studentów Wszechnicy Świętokrzyskiej

### Zawód pedagog

#### ROZUMIEĆ RZECZYWISTOŚĆ I POPRAWIAĆ JĄ



Na Wydziale Pedagogiczno – Humanistycznym w naszej Uczelni studiuje blisko 3,5 tys. studentów. Czy to oznacza, że zbliżamy się do czasów, kiedy w szkołach, świetlicach i innych placówkach o cha-

rakterze opiekuńczo – wychowawczym znajdują się osoby o wysokich kwalifikacjach i równie wysokim morale? O pedagogice i wychowaniu, o roli wychowawcy, rozmawiamy z **dr. Mirosławem Jamrożkiem**, dziekanem Wydziału i jednocześnie kierownikiem Policyjnej Izby Dziecka w Kielcach.

Wracając do postawionego pytania: wśród wychowawców są osoby i kompetentne i moralne. Są też inne, które przez przypadek trafiły do tego zawodu. Ale tego nie da się uniknąć ani w tej profesji, ani w żadnej innej. Z przekonaniem i odpowiedzialnością twierdzę, iż Wszechnica znakomicie przygotowuje do pracy pedagoga, wychowawcy. Są na to przykłady: bardzo wielu naszych absolwentów świetnie sprawdza się w tej roli.

#### Co to znaczy „dobry pedagog”?

Dobry pedagog to taki, który jest przede wszystkim komunikatywny, rozumiejący innych ludzi, potrafiący wczuć się w ich sytuację. Nie chcę używać słowa „partner”, bo nigdy pedagog z wychowankiem partnerem nie będzie, ale pedagog musi umieć pochylić się nad wychowankiem. Musi go rozumieć. Musi być poza tym merytorycznie dobry, mieć coś do zaproponowania. I wciąż doskonalić się, bo wiedza kiedyś nabyta, nawet głęboka, wyczerpuje się. Zatem trzeba ją uzupełniać, by podążać

### AKTUALNOŚCI

#### ✓ Nowe komputery

Trwa modernizacja uczelnianych pracowni komputerowych. Znacznie zwiększył się w nich liczbę komputerów. Obecnie dostępne są 22 stanowiska, a ich liczba wkrótce wzrośnie do 36.

Zwiększył się również liczbę komputerów w czytelnicy z dwóch do sześciu – na których studenci w wolnych chwilach będą mogli korzystać z Internetu.

#### ✓ Odwiedzili nas w Internecie

Do 24 lutego stronę internetową naszej uczelni odwiedziło 5400. Zaglądają do nas goście z różnych miast w Polsce, ale także ze Stanów Zjednoczonych, Niemiec, Rosji, Hiszpanii i Rumunii. Od grudnia ub. roku działa system stat4u, który pozwala sprawdzić, jaką popularnością cieszy się nasza strona w Internecie ([www.ws.edu.pl](http://www.ws.edu.pl))

#### ✓ Przypominamy...

\*że wydawnictwa uczelniane sprzedajemy bez marży (pok. 5)  
\*trwa konkurs na nazwę zespołu muzycznego działającego w Uczelni, czekamy na propozycje (pok. 5)

#### ✓ Zachęcamy...

do pisania artykułów, wierszy, prozy, które zamieścimy na łamach „Jesteśmy”.

za rzeczywistością, a nawet ją wyprzedzać. Nie tylko powinniśmy opisywać świat, ale także zmieniać go. Nie możemy się godzić z rzeczywistością, ale próbować poprawiać ją. Innymi słowy: znać cele i dążyć do realizacji. Rozumieć i próbować zmienić.

### **Zabrzmiało uczenie...**

Chcę powiedzieć, że nie każdy jest piękny, zdrowy, bogaty oraz ma kochających rodziców i ciepły dom. Od dwudziestu pięciu lat jestem wychowawcą. Pracuję z dziećmi od pięciu, sześciu lat, z dorastającą młodzieżą – w Policyjnej Izbie Dziecka, z kolei tu, na Uczelni, mam do czynienia ze studentami, dorosłymi już przecież ludźmi, niektórzy, wśród studentów zaocznych, są w moim wieku lub nawet starsi. Pracuję w Izbie Dziecka z tymi, którzy krzywdzą innych, z tymi, którzy zostali skrzywdzeni przez najbliższych. Przez 15 lat mojej pracy w Izbie przewinęło się około 6 tys. wychowanków, wśród nich gwałciciele, zabójcy, dokonujący rozbojów, złodzieje. Ale też okaleczonych fizycznie i psychicznie często przez najbliższych, przez rodziców. Odrzuconych. Mam do czynienia z dziećmi – tyranami, niszczącymi swoje domy, terroryzującymi bliskich. Wracając do stwierdzenia o celach i ich realizacji: ono oznacza, że wychowawca musi rozumieć i poprawiać. I wiedzieć, jak to zrobić. Pomagać tym dzieciom (w każdym wieku), jak i rodzicom, którzy „błąkają” się w życiu, trzeba chcieć i umieć im pomóc. Taka jest rola wychowawcy.

### **Dość przygnębiająca to rzeczywistość...**

Świat mnie nie przygnębia, broń Boże. Jestem od małych spraw ludzkich, pozornie nieważnych. Stosunek do nich jest, moim zdaniem, istotą zawodu nauczyciela, wychowawcy. Na co dzień spotykam się z wychowankami, którzy nie tylko pytają „Jak żyć?” ale również „Czy żyć?”

### **Jak się do tej rzeczywistości ma satysfakcja zawodowa?**

Ona jest, wbrew pozorom, ale odroczonej w czasie. Nasze działania nie przynoszą natychmiastowego efektu. Nauczyciel, wychowawca jest kimś ważnym w życiu dziecka; czasem jedno zdanie może zaważyć na

przyszłości wychowanka, na jego decyzji. Dlatego to zdanie powinno być mądre. Ale też doznajemy wielu porażek w swojej pracy, są one jakby wpisane w ten zawód i musimy mieć ich świadomość. Praca pedagoga jest podobna trochę do pracy lekarza onkologa, który pracuje z pacjentem już zaatakowanym przez komórki rakowe. Jeśli uda się choć częściowo zwalczyć chorobę – to już jest sukces. Pedagog nie jest od pouczenia. On powinien być przykładem, wzorcem, nawet jak nic nie mówi. Bardzo boję się ludzi, którzy w sprawach wychowawczych mają gotowe, proste recepty. Jeśli tacy trafiają do zawodu, to jest to dramat i dla nich i dla wychowanków.

### **Dlaczego dzieci nie lubią szkoły?**

Myślę, że to wada systemowa: szkoła generalnie nastawiona jest na nauczanie. Moim zdaniem to błąd, zwłaszcza w dzisiejszych, niełatwych czasach. Szkoła powinna spełniać funkcję opiekuńczo – wychowawczą. Tymczasem, w pogoni za wtłaczaniem wiedzy do dziecięcych głów, nauczyciele gubią w sobie to coś, co by kazało im zastanowić się nad dzieckiem, nad jego możliwościami. Przypominam, nie wszyscy rodzą się jednakowo zdolni, nie wszyscy mają dobrych, mądrych i bogatych rodziców. Nauczyciel musi chcieć poznać dziecko.

### **Czy Pan spotkał takich nauczycieli w swoim życiu?**

Tak, dwóch, może trzech. Gdyby żyli tak długo, jak ja często o nich myślę... Ale to, niestety, niemożliwe.

### **Dziękuję za rozmowę.**

**(żuk)**



### NOWOŚCI WYDAWNICZE

15. numer „**Zeszytów Wszechnicy Świętokrzyskiej**” zawiera rozprawy, artykuły i materiały dotyczące patologicznych zjawisk społecznych i wychowawczych, jakie spotykamy w codziennym życiu, w szkole, w klasie, w rodzinie. Bardzo ciekawa publikacja, szczególnie dla studentów pedagogiki i resocjalizacji, ale także dla tych, którzy są lub będą nauczycielami i wychowawcami.

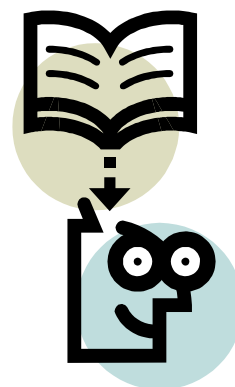
Ukazał się 16. numer „**Zeszytów Wszechnicy Świętokrzyskiej**”. Zawiera wiele interesujących artykułów, wśród nich na szczególną uwagę zasługuje tekst **Aleksandry Urbańskiej** o tym, jak dzieci zgłębiają tajniki wiedzy matematycznej. Lektura bardzo interesująca i pożyteczna, szczególnie dla pedagogów i wychowawców (także przyszłych). **Rafał Kołodziejczyk** przedstawia w swoim artykule pożytki, jakie komputer wnosi do procesu edukacji – o tym również warto przeczytać. Interesujący, aczkolwiek nieco kontrowersyjny tekst na temat globalizacji, przedstawia **Lesław Michnowski**. Bardzo ważnym problemem, na który zwraca uwagę **Ewa Klimas-Kuchtowa** jest lęk uczniów klas szóstych przed pójściem do gimnazjum, z kolei **Jolanta Karbowniczek** pokazuje metody i ćwiczenia, jakie należy stosować w pracy z dziećmi, aby przezwyciężyć ich trudności w nauce.

„**Wieś polska wobec wyzwań, przełomów i zagrożeń (XIX i XX w.)**” to zbiór artykułów, traktujących o istotnych problemach wsi (ze szczególnym uwzględnieniem wsi z naszego regionu), postaw ludzi wobec nich. Rzecz niezwykle interesująca dla tych, którzy lubią historię, zwłaszcza bliska im jest historia regionu. Książkę wydała Wszechnica Świętokrzyska razem z Kieleckim Towarzystwem Naukowym.

„**Elementy etyki i ekoetyki**” pióra ks. prof. **Julisława Łukomskiego** to kolejna nowość wydawnicza. Jest to pozycja niezwykle interesująca ze względu na poruszaną tematykę ekologii, zoologii i ekoetyki w szerokim pojęciu. Lektura niezwykle interesująca, poruszająca te problemy, które na co dzień są gdzieś daleko, poza naszą percepcją, a które dla nas, ludzi, są kluczowe.

Pracujemy nad książką prof. **Ryszarda Czarnego i Magdaleny Wolszczak** pt. „**Unia Europejska a polityka regionów**”. Jest to skrypt przeznaczony dla studentów, wyjaśniający procesy integracyjne zachodzące w Europie.

„**Praca opiekuńczo-wychowawcza**” to kolejna pozycja, jaką przygotowujemy do druku. Jest to druga część wydanej wcześniej książki „**Środowiska opiekuńczo-wychowawcze**” pod red. **Barbary Wojciechowskiej-Charlak**. Obie książki stanowią kompendium wiedzy w omawianych dziedzinach.



**5 Targi Edukacyjne w Krakowie 20-22 lutego 2003**

**edu.pl**

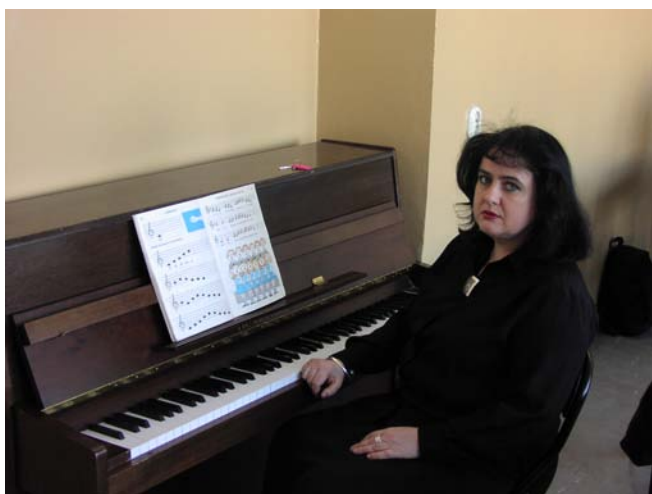
*Targi Edukacyjne Edu.pl trwały trzy dni, rozpoczęły się 20 lutego. Była to już piąta edycja największej w Małopolsce imprezy edukacyjnej. Swoją ofertę zaprezentowało 130 wystawców, w tym ponad 20 państwowych i prywatnych szkół wyższych.*

Nasza Uczelnia również wzięła aktywny udział w Targach. Przygotowaliśmy multimedialną prezentację Wszechnicy Świętokrzyskiej. Na naszym stoisku oferowaliśmy wydawnictwa uczelniane – cieszyły się ogromnym zainteresowaniem wśród zwiedzających. W ciągu trzech dni przez halę wystawienniczą przy ulicy Zapolskiej 38 przewinęło się kilka tysięcy zwiedzających.

**AB**

### **TERAPIA SZTUKĄ, KREATYWNY NAUCZYCIEL**

Nasza Uczelnia przygotowuje się do prowadzenia studiów podyplomowych o specjalnościach **Arteterapia**, a także **Kreatywność w pracy z dziećmi w wieku przedszkolnym, wczesnoszkolnym oraz z deficytami rozwojowymi**. Są to studia kwalifikacyjne. Autorką programów studiów jest mgr **Wiesława Barcicka**, którą poprosiliśmy o rozmowę.



#### **Skąd pomysł na prowadzenie takich studiów? Zaczniemy od Arteterapii.**

W wyniku niezbyt fortunnych posunięć reformatorskich w oświacie, w szkole jest albo nauczyciel muzyki albo plastyki. W taki oto sposób szkoła, która miała uwrażliwiać dzieci na piękno, uczyć odbioru sztuki – z tej funkcji musiała zrezygnować. Lukę tę jak najszybciej należy uzupełnić. Ale nie tylko. Arteterapia to wykorzystanie sztuki jako terapeutycznego narzędzia służącego do przywrócenia, utrzymania oraz poprawy zdrowia zarówno fizycznego jak i psychicznego. Zatem stosowanie jej w pracy z dziećmi jest jak najbardziej zasadne.

Poza tym wchodzimy do Unii Europejskiej, a w tamtejszych placówkach oświatowych to bardzo popularna forma w pracy z dziećmi, jakby profilaktyka działań do wychowania estetycznego. Nie będziemy „odstawać”.

#### **Jakie będą treści kształcenia?**

Obejmą trzy ścieżki: muzyczną, plastyczną

i teatralną. Muzyczna – to np.: śpiewoterapia, meloterapia (leczenie śpiewem); plastyczna – z zastosowaniem podstawowych technik plastycznych będzie się koncentrować na takich działaniach jak „land art”, instalacje. Trzecia ścieżka – teatralna – to m.in. wykorzystanie bajek terapeutycznych, techniki dramy itp.

#### **„Land art”, instalacje, bajki terapeutyczne – to wyrażenia obco brzmiące. Co oznaczają?**

„Land art” to sztuka ziemi, czyli dostrzeganie w przyrodzie obiektów zasługujących na uwagę np. drzewo. Instalacje – termin ten odnosi się do instalowania w przestrzeni obiektów przyniesionych tam (lusterka, formy z papieru, tektury, papieru). Są to działania paraartystyczne, rozwijające kreatywną stronę osobowości. Bajki natomiast stanowią antidotum do bajek, którymi karmi telewizja: pełnych krzyku, wrzasku, potworków, które wpadają pod samochód, następnie wstają, otrzepują garniturki i idą dalej. Tymczasem bajki terapeutyczne opowiadają o prawdziwych wartościach, jak dobro i zło.

#### **Proszę opowiedzieć o drugiej specjalności.**

Studia podyplomowe **Kreatywność w pracy z dziećmi** przeznaczone są dla absolwentów wszystkich kierunków studiów licencjackich i magisterskich, mają na celu podniesienie kwalifikacji nauczycieli. Słuchacze uzyskują przygotowanie do wprowadzania nowatorskich i twórczych form działalności w pracy dydaktyczno-wychowawczej, korekcyjnej i reedukacyjno-kompensacyjnej w przedszkolu, klasach wczesnoszkolnych oraz grupach integracyjnych.

Zajęcia na obu specjalnościach będą w formie warsztatów, co pozwoli prawie gotowe wzory przenieść na pracę grupy w przedszkolu czy szkole.

#### **Dziękuję za rozmowę**

(żuk)

- ✓ W styczniowym wydaniu przedstawialiśmy profil studiów podyplomowych PRAKTYCZNA REALIZACJA EDUKACJI EUROPEJSKIEJ I REGIONALNEJ.

# KLUB MŁODYCH TWÓRCÓW

Jeśli piszesz wiersze, może próbki prozy, jeśli rysujesz, malujesz albo robisz coś, czym można się publicznie pochwalić i co można w tym miejscu zaprezentować – czekamy na Ciebie.

## MYŚL NA DZIŚ

### Drugie prawo Scotta:

Jeżeli znajdziesz jakiś błąd i poprawisz go, to okaże się, że pierwsza wersja była poprawna.

### Uzupełnienie:

Po znalezieniu poprawki błędu niemożliwe będzie dopasowanie pierwotnej wielkości z powrotem do równania

### Trzecie prawo Finagle'a:

W każdym zbiorze danych, liczba w najbardziej oczywisty sposób poprawna, nie wymagająca sprawdzenia, jest błędem.

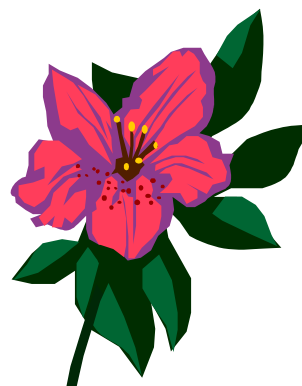
### Uzupełnienie:

Nikt, do kogo zwrócisz się o pomoc, nie zauważy tego. Każdy nieproszony o radę, zauważy to natychmiast.

**Arthur Bloch „Prawa Murphy’ego”**

\*\*\*

*I znów telefon  
Halo?  
To nie ty  
Czemu?  
Telefon  
Halo?  
to nie ty  
Już nie mogę  
Trzaskam nim o podłogę  
Telefon  
Trzasnęłam tobą*



*ja sama chyba uciekam...  
podświadomie tego chcę...  
taką wielką ciężar mnie przygniata  
chyba  
powinnam być szczęśliwa?  
Na to właśnie tak długo czekałam?  
Nie jest mi dobrze...  
Zachłysnęłam się szczęściem  
Teraz się duszę...*

**Maria**



Mieliśmy gustowne kurtki



Upadki zdarzały się na wyciągach



Powrót z Pucharu Świata



Mistrzostwa w slalomie

## TAK BYŁO W BUKOWINIE

Zakończyły się obozy zimowe w Bukowinie Tatrzańskiej. W pierwszym turnusie wzięło udział 35 osób. Wśród uczestników znaleźli się głównie studenci II roku z kierunku wychowania fizycznego, dla których obóz ten był obowiązkowy, zgodnie z planem studiów.

Z satysfakcją należy stwierdzić, że uczestnicy zaliczyli wyżej wymieniony obóz na ocenę dobrą i bardzo dobrą.

Obóz zakończył się slalomem narciarskim, którego wyniki są przedstawione poniżej.

Zdobywcy miejsc I – III, w kategorii kobiet i mężczyzn otrzymali dyplomy. Kadre obozu stanowili: **mgr Marek Dutkiewicz** – kierownik, **mgr Andrzej Szolowski** – szef szkolenia, **mgr Tomasz Winiarczyk** – instruktor, **lek. med. Leszek Siuda** – ordynator Oddziału Ortopedii Szpitala Wojewódzkiego w Kielcach.

Nasza kadra na obozach w Bukowinie Tatrzańskiej wyróżniała się nie tylko umiejętnościami i „urodą”, ale także gustownymi kurtkami narciarskimi, które zafundował nam **Pan Rektor – prof. dr hab. Mieczysław Adamczyk**.

W drugim turnusie uczestniczyło 60 studentów, członków Klubu Uczelnianego AZS we Wszechnicy Świętokrzyskiej.

Kadre obozu stanowili: **mgr Marek Dutkiewicz** – kierownik, **Krzysztof Ludwikowski** – zastępca kierownika, **mgr Stanisław Hojda** – szef szkolenia, instruktorzy: **mgr Robert Dutkiewicz** oraz **mgr Grzegorz Osiakowski**, **lek. med. Anna Ziółkowska-Hojda**.

Podobnie jak w pierwszym turnusie przepiękna pogoda, smaczne posiłki, świetnie przygotowane stoki sprzyjały szkoleniu narciarskiemu. Wszyscy obozowicze uznali pobyt w górach za doskonały wypoczynek.

Po dwóch dniach nawet najwięksi pesymiści jeździli już samodzielnie na nartach, od czasu do czasu zaliczając upadki (ok. 30 dziennie). Upadki zdarzały się również na wyciągach.

Dodatkową atrakcją dla uczestników obozu były konkursy skoków narciarskich w Zakopanem, które oglądała liczna grupa kibiców tej dyscypliny sportu.

**WYNIKI SLALOMU NARCIARSKIEGO  
NA OBOZIE ZIMOWYM DLA STUDENTÓW  
WSZECHNICY ŚWIĘTOKRZYSKIEJ  
BUKOWINA TATRZAŃSKA 14 STYCZNIA 2003**

**KOBIETY**

MIEJSCE	NAZWISKO I IMIĘ	CZAS
1	Kaczor Marta	26,78
2	Roman Bernadetta	31,50
3	Pakuła Dorota	37,12

**MĘŻCZYŹNI**

MIEJSCE	NAZWISKO I IMIĘ	CZAS
1	Kałuża Łukasz	22,65 (PK)
2	Naporowski Paweł	22,90
3	Jędrzejewski Damian	24,22

**WYNIKI SLALOMU NARCIARSKIEGO  
NA OBOZIE ZIMOWYM DLA STUDENTÓW  
WSZECHNICY ŚWIĘTOKRZYSKIEJ  
BUKOWINA TATRZAŃSKA 21 STYCZNIA 2003**

**KOBIETY**

MIEJSCE	NAZWISKO I IMIĘ	CZAS
1	Lechowicz Marta	25,54
2	Sypniewska Karolina	26,42
3	Sieniawska Joanna	29,56

**MĘŻCZYŹNI**

MIEJSCE	NAZWISKO I IMIĘ	CZAS
1	Cień Mateusz	22.48
2	Kuliński Sylwester	23.35
3	Wolas Piotr	26.68

Warto zaznaczyć, że turnus zakończył się szczęśliwie bez większych urazów i kontuzji, o czym mogą świadczyć kończące obóz Mistrzostwa Wszechnicy Świętokrzyskiej w slalomie narciarskim, w których startowało 15 zawodniczek i 31 zawodników.

**Marek Dutkiewicz**



# WIADOMOŚCI KULTURALNE



## Co jest grane, co będzie grane?

**Rafał Olbiński** – kielczanin z urodzenia, nowojorczyk z wyboru, prezentuje swoje prace plastyczne (głównie plakaty) w **Kieleckim Centrum Kultury**. Mówi się o Olbińskim, iż jest spadkobiercą najwybitniejszych surrealistów. Współpracuje z wieloma amerykańskimi gazetami, z wieloma znakomitymi ośrodkami kultury w Stanach Zjednoczonych. Na ekspozycji w KCK zgromadzono prace, które powstały w ostatnich latach, również te najnowsze.

Również Kieleckie Centrum Kultury zaprasza na kolejne spotkanie z cyklu **„Artystyczna podróż”**. Tym razem udamy się w muzyczną podróż do krainy Łemków, ludu zamieszkującego południowo-wschodnie regiony Polski. Poznamy ich kulturę, zwłaszcza pieśni w wykonaniu kapeli **„Drewutnia”**, 16 marca godz. 18

**Teatr im. Stefana Żeromskiego** (ul. Sienkiewicza 32, tel. 344-75-00) zaprasza na sztukę **„Pół żartem, pół sercem”** Kena Ludwiga w reż. Piotra Szczerskiego (1,2 marca godz. 19), **„Ożenek”** M. Gogoła, reż. Linas Marijus Zaikauskas (6,7 marca godz. 11). 27 marca – przedstawienie premierowe **„Po deszczu”** Sergia Belbela w reż. Jana Peszka.

**Muzeum Narodowe** – pałac biskupów (pl. Zamkowy 1, tel. 344 23 18) zaprasza na zwiedzanie ekspozycji: „Wnętrza zabytkowe z XVII i XVIII wieku”, „Dawne uzbrojenie europejskie i wschodnie”, „Sanktuarium Marszałka Józefa Piłsudskiego”, „Galeria malarstwa polskiego i sztuki zdobniczej (od pocz. XVII wieku do 1939 r.)

## Książka, którą polecam

### **Graham Masterton „Walhalla”**

Zamożny adwokat Craig Bellman decyduje się kupić podupadłą wiejską rezydencję, zbudowaną przed laty przez ekscentrycznego milionera, znanego z zamiłowania do hazardu oraz wyjątkowej mściwości. Mimo, że dom zdecydowanie nie podoba się jego żonie Elfie, a wkrótce ginie w nim w tajemniczych okolicznościach inspektor budowlany, nic nie jest w stanie odwieść Bellmana od przyjętego postanowienia. Effi dostrzega, że mąż zmienia się psychicznie i fizycznie, upodabniając się do pierwszego właściciela domu. Wkrótce potem ktoś uśmierca niewierną kochankę i nielojalnego współnika Craiga oraz bandytów, którzy napadli i okaleczyli go na nowojorskiej ulicy. Odciski palców wykluczają Bellmana z grona podejrzanych, choć inne dowody wskazują, że to właśnie on jest sprawcą... Jest to horror, z elementami sceny fiction, bardzo ciekawie skonstruowana powieść, ale też nie pozbawiona brutalnych opisów.

**mol**



Chętnych do współpracy prosimy o kontakt z Wydawnictwem Uczelnianym pok. 5, tel. 331-12-44 w godzinach 8<sup>00</sup>-15<sup>00</sup>. Materiały można nadsyłać pocztą elektroniczną na adres [wydawnictwo@ws.edu.pl](mailto:wydawnictwo@ws.edu.pl)

Redaguje zespół. Redaktor nac. Barbara Kryś (I rok filologia angielska). Opieka merytoryczna Justyna Zielińska. Redakcja techniczna: Andrzej Barański, Rafał Kołodziejczyk. Adres redakcji: ul. E. Orzeszkowej 15, 25-435 Kielce. Druk: Zakład Poligraficzny. Maria Gajek, 25-362 Kielce, ul. Radostowa nr 1. Publikacja sfinansowana ze środków Wszechnicy Świętokrzyskiej w Kielcach.